

СОГЛАСОВАНО

Начальник Управления по обеспечению безопасности жизнедеятельности населения администрации Петропавловск - Камчатского городского округа

" 13 "



А.С.Ковнацкий
2019 года

УТВЕРЖДАЮ

Руководитель гражданской обороны -
Директор МАОУ «Средняя школа № 8»

" 13 "



Л. И. Буздуга
2019 года

П Л А Н ГРАЖДАНСКОЙ ОБОРОНЫ МУНИЦИПАЛЬНОГО АВТОНОМНОГО ОБЩЕОБРАЗОВАТЕЛЬНОГО УЧРЕЖДЕНИЯ «СРЕДНЯЯ ШКОЛА № 8»

г. Петропавловск-Камчатский
2019 г.

Краткая характеристика учреждения

Муниципальное автономное общеобразовательное учреждение «Средняя школа № 8» (далее – МАОУ «Средняя школа № 8») расположено г. Петропавловск-Камчатский по адресу ул. Давыдова, д. 15.

Здание учебного корпуса МАОУ «Средняя школа № 8» трехэтажное, типовое, Н-образное, отдельно стоящее, 1971 года постройки. Общая площадь МАОУ «Средняя школа № 8» составляет 5419,8 м², в том числе 1-го этажа – 2024,1 м², 2-го этажа – 1 748,3 м², 3-го этажа – 1 425,5 м². Площадь территории – 17 766 м². Высота основного учебно-административного здания составляет 10,3 м.

Наружные и внутренние стены здания выполнены из монолитных железобетонных плит, оштукатурены с двух сторон. Внутренние стены частично облицованы гипсокартонном, оштукатурены, окрашены вододисперсионной краской. Полы – бетон, керамогранит, плитка ПВХ. Потолочная часть здания оштукатурена, побелена, частично окрашена вододисперсионной краской.

Лестничные площадки устроены монолитными железобетонными плитами по металлическим балкам, балки оштукатурены по сетке, полы площадок выложены керамогранитной плиткой. Лестничные марши выполнены из сборных железобетонных ступеней, уложенных на металлические косоуры, косоуры оштукатурены. Ограждение лестниц металлическое, поручень – деревянный.

Крыша плоская, кровельное покрытие рулонное, совмещенное с перекрытием. Выходы на чердак выполнены в лестничных клетках по вертикальным металлическим лестницам через люки размером 600x800 мм. Выходы на кровлю здания выполнены из чердака через слуховое окно и по наружной вертикальной лестнице. Коммуникации тепло-, водо- и электроснабжения заглублены и закольцованы.

Паспортизация здания МАОУ «Средняя школа № 8» произведена БТИ г.Петропавловска-Камчатского в 2016 г.

МАОУ «Средняя школа № 8» рассчитана на 900 обучающихся в первую смену. В настоящее время обучается 600 человек. Педагогический, учебно-вспомогательный и обслуживающий персонал составляет 58 человек. Учебный процесс организован в одну смену: 1 смена - с 08 ч. 30 мин. до 15 ч. 05 мин.

В МАОУ «Средняя школа № 8» созданы:

1) эвакуационная комиссия, предназначенная для планирования, подготовки и проведения эвакуационных мероприятий, председатель – заместитель директора по учебно-воспитательной работе – Касьянова Лариса Евгеньевна, - в количестве 3 чел.

2) в соответствии с ст.12 Федерального закона Российской Федерации от 12.02.1998 г. № 28-ФЗ "О гражданской обороне" назначен работник, уполномоченный на решение задач в области гражданской обороны - педагог-психолог Жадан Наталия Николаевна.

3) Силы и средства организации, в составе:

- санитарное состояние, ответственный - 1 чел. - Иванова Наталья Владимировна;

- оповещение и связь, ответственный - 1 чел., - Коннов Дмитрий Игоревич;
- противопожарное состояние, ответственный - 1 чел. - Авраменко Екатерина Владимировна;
- охрана общественного порядка, ответственный - 1 чел. - Прутко Марина Анатольевна;
- выдача СИЗ, ответственный - 1 чел. - Коннов Дмитрий Игоревич.

Оснащение:

- 1) лом – 1 шт.
- 2) лопаты – 25 шт.
- 3) стремянки (лестницы) – 4 шт.
- 4) фонари – 64 шт.
- 5) топоры – 1 шт.
- 6) огнетушители – 97 шт.
- 7) покрывало спасательное для пострадавших от переохлаждения или перегрева – 10 шт.

Мероприятия по гражданской обороне

1. При оповещении по сигналу гражданской обороны «ВНИМАНИЕ ВСЕМ!» с информацией о воздушной тревоге дежурный-администратор (сторож) в организации:

- немедленно доводит информацию о воздушной тревоге до работников МАОУ «Средняя школа № 8».

Школьный звонок, посредством голоса, телефон.

(указываются способы и средства доведения информации)

- организует отключение систем тепло-, электро- и водоснабжения.

Работники учреждения немедленно укрываются в защитных сооружениях гражданской обороны (приспособленных подвальных помещениях) по адресу: ул. Давыдова 23 (жилой дом).

Время, отводимое для укрытия работников, составляет не более 15 мин.

2. При оповещении по сигналу гражданской обороны «ВНИМАНИЕ ВСЕМ!» с информацией о химической опасности дежурный-администратор (сторож) в учреждении немедленно доводит информацию о химической тревоге до работников МАОУ «Средняя школа № 8».

Школьный звонок, посредством голоса, телефон.

(указываются способы и средства доведения информации)

Работники учреждения немедленно укрываются в защитных сооружениях гражданской обороны (приспособленных подвальных помещениях) по адресу: ул. Давыдова 23 (жилой дом).

При их отсутствии для экстренного укрытия работников при опасности поражения аварийно химически опасными веществами используются герметичные помещения _____ (указывается наименование и адрес места нахождения), обеспечивающие безопасное пребывание в них ____ чел. без подачи воздуха в течение ____ часов (указываются какие помещения и порядок их использования для защиты от АХОВ).

Время, отводимое для укрытия работников учреждения, составляет не более 15 минут (зависит от времени подхода зараженного облака от источника АХОВ).

3. При оповещении по сигналу гражданской обороны «ВНИМАНИЕ ВСЕМ!» с информацией о радиационной опасности дежурный-администратор (сторож) в учреждении немедленно доводит информацию о радиационной опасности до работников МАОУ «Средняя школа № 8».

Школьный звонок, посредством голоса, телефон.

(указываются способы и средства доведения информации)

При радиационной опасности работники учреждения немедленно укрываются в защитных сооружениях гражданской обороны (помещениях) по

адресу: ул. Давыдова 23 (нижний этаж).

(указывается наименование и адрес места нахождения)

Время, отводимое для укрытия работников, составляет не более 15 минут.

Эвакуация работников объекта и членов их семей

Согласно новой редакции Правил эвакуации населения, изменены границы зон возможных заражений, возможного радиоактивного загрязнения и химического заражения. Внесение данных изменений в целом позволит не проводить эвакуацию, оптимизировать, при необходимости, эвакуационные мероприятия.

В случае проведения эвакуации персонала и материальных средств, проводить по распоряжению председателя эвакуационной комиссии Петропавловск-Камчатского городского округа (председатель Брызгин К. В.).

При необходимости эвакуацией МАОУ «Средняя школа № 8» руководит председатель эвакуационной комиссии: Касьянова Л. Е.

Эвакуационная комиссия состоит из 3 человек. Заблаговременно проводятся:

- обучение и инструктирование персонала;
- планирование эвакуации.

В помещении необходимо отключить электроприборы, с окон снять занавески. Все легковоспламеняющиеся вещи и предметы поставить в простенки, закрыть форточки. И выполнять все рекомендации руководителя.

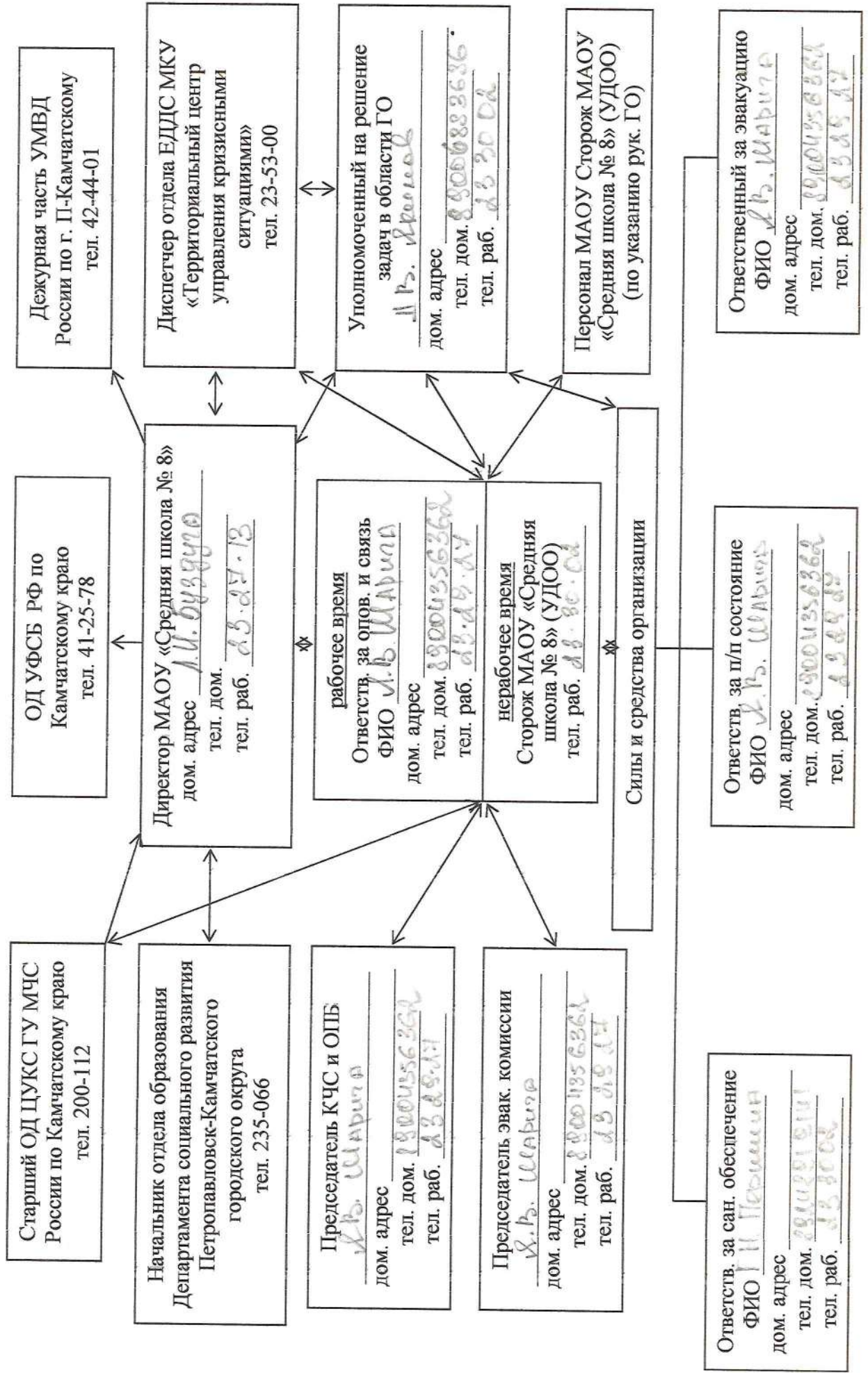
- Приложения: 1. Схема оповещения работников МАОУ «Средняя школа № 8»
2. Сигналы оповещения гражданской обороны и порядок действий по ним.

Уполномоченный на решение задач
в области гражданской обороны
МАОУ «Средняя школа № 8»

Н. Н. Жадан

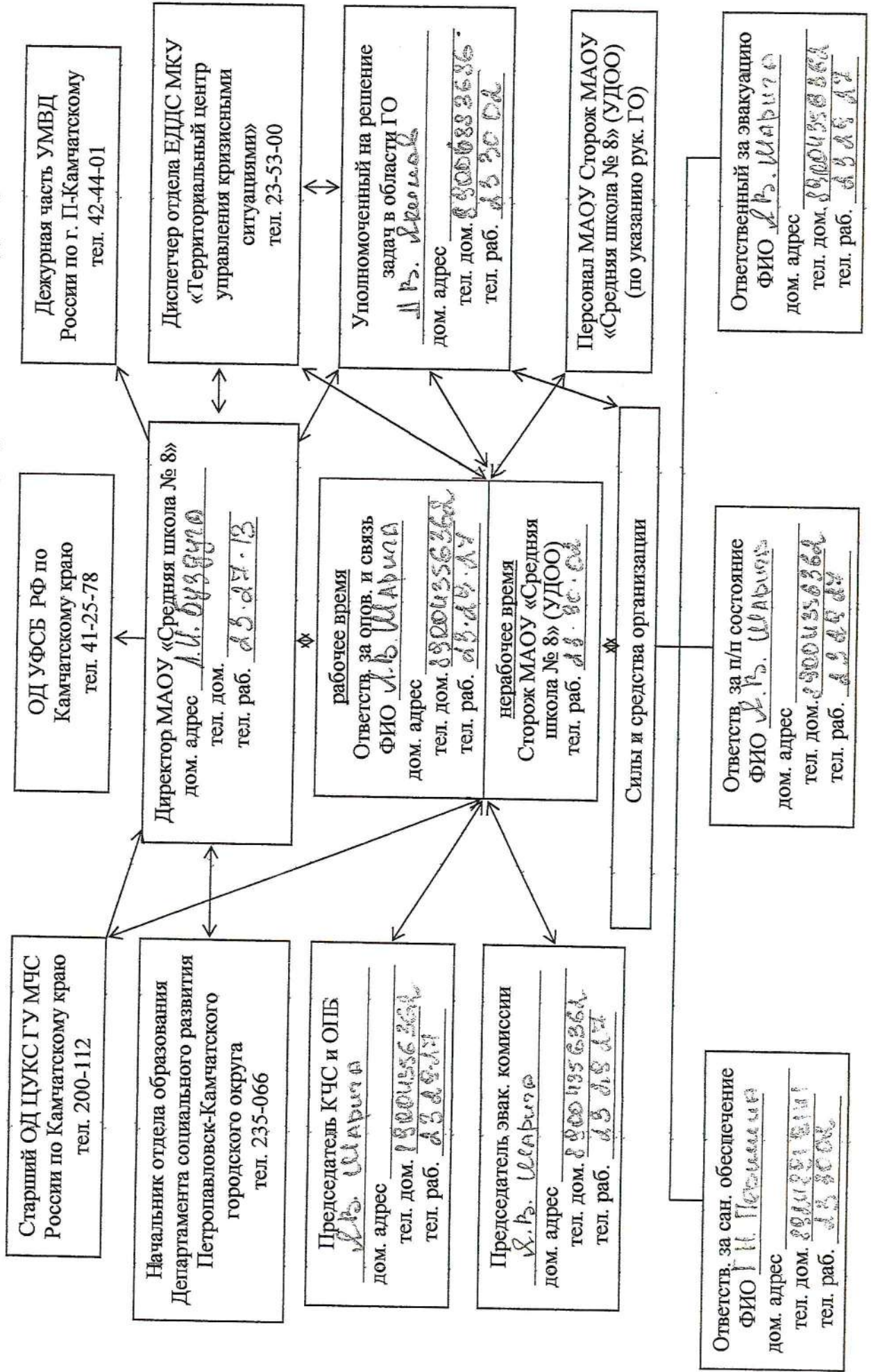
СХЕМА

организации управления, оповещения и связи МАОУ «Средняя школа № 8» (уровень дошкольного общего образования) при угрозе и возникновении производственных аварий, катастроф и стихийных бедствий



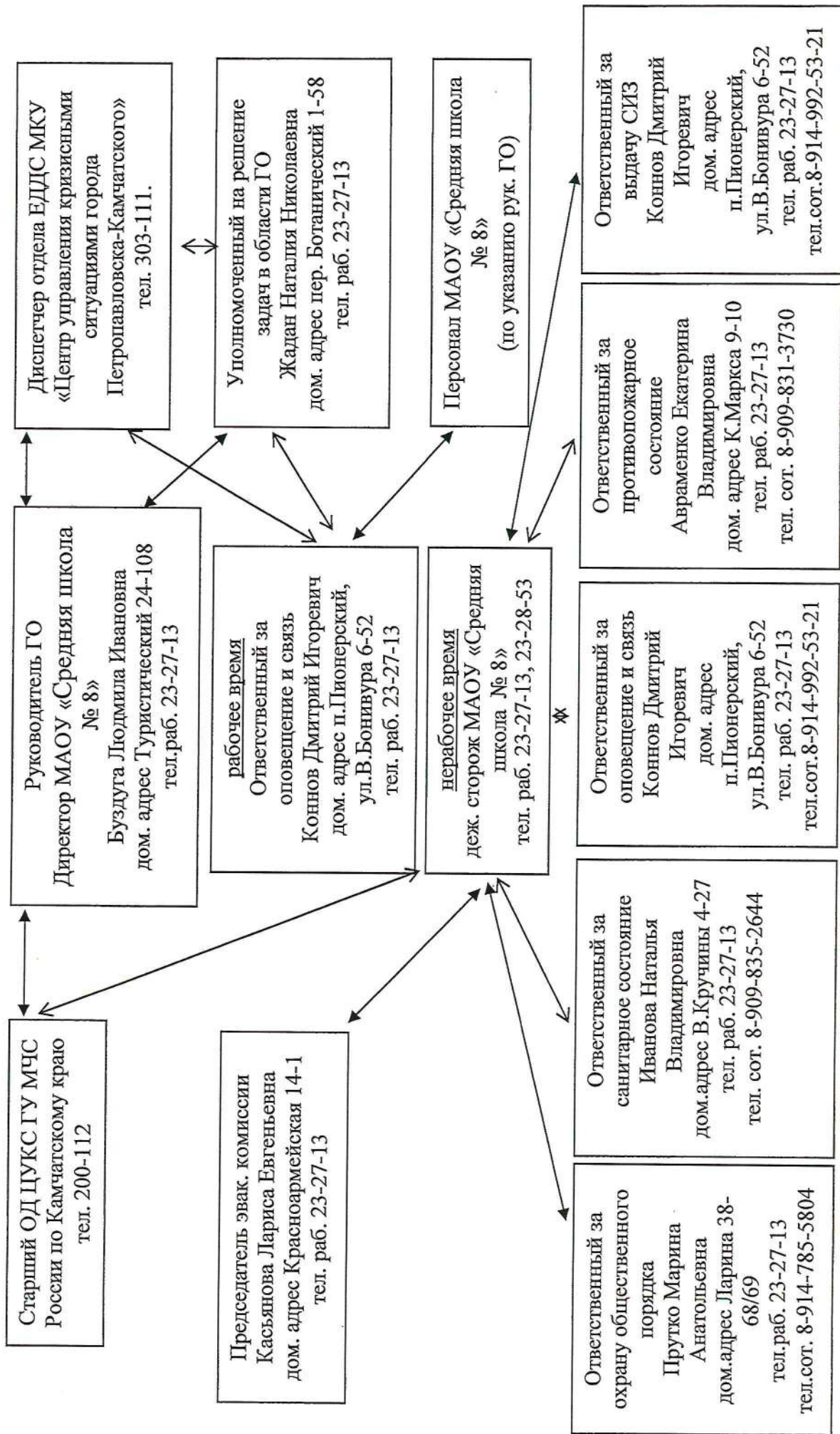
СХЕМА

организации управления, оповещения и связи МАОУ «Средняя школа № 8» (уровень дошкольного общего образования) при угрозе и возникновении производственных аварий, катастроф и стихийных бедствий



СХЕМА

организации управления, оповещения и связи МАОУ "Средняя школа № 8"



Уполномоченный на решение задач в области гражданской обороны МАОУ «Средняя школа № 8» *Жадан Н.Н.* Жадан Н.Н.

СИГНАЛЫ ОПОВЕЩЕНИЯ

гражданской обороны и порядок действий по ним

Сигналы	Действия должностных лиц	Действия населения
«Внимание всем!»	Немедленно привести в готовность все расположенные на оповещаемой территории узлы проводного вещания, радио- и телевещательные станции, включая сети наружной звукофикации.	Включить имеющиеся средства приема речевой информации и ожидать передачи речевого сообщения.
«Воздушная тревога»	Ввести режим полного затемнения. Выполнить мероприятия в соответствии с Инструкциями, которые разработаны в каждой организации с учетом специфики производства и специальностей персонала. Отдать команду «Закрывать ЗС!» по истечению определенного времени.	Отключить свет, газ, нагревательные приборы, воду. Взять СИЗ, аптечку, документы, необходимые вещи, запас продуктов и воды. Предупредить соседей и, при необходимости, оказать помощь больным и престарелым выйти на улицу. Укрыться в ближайшем ЗС или на местности. При укрытии в негерметизируемом ЗС или на местности надеть СИЗ. Соблюдать спокойствие и порядок.
«Отбой воздушной тревоги»	Отменить режим полного затемнения. Уточнить объекты, по которым был нанесен ядерный удар или применено химическое или бактериологическое оружие, так как для этих объектов сигнал «Отбой воздушной тревоги» не подается. При угрозе радиоактивного заражения подать сигнал «Радиационная опасность» (при $R_{cp} \geq 0,5 P/ч$). Первый наблюдающий, обнаруживший ОБ, АХОВ, бактериальные средства, немедленно подает сигнал «Химическая тревога».	Возвратиться из ЗС к местам работы или проживания. Быть в готовности к возможному повторному нападению противника.
«Радиационная опасность»	Ввести соответствующий режим радиационной защиты населения, персонала, л/с формирований. При преодолении зараженного участка надеть СИЗ (ВМП), принять радиозащитное средство из КИМГЗ (калия йодид). Животные, находящиеся на пастбищах, перегоняются в овраги, лощины, лес.	Провести герметизацию помещений. Отключить вентиляцию. Надеть СИЗ (ВМП) и при наличии, укрыться в ЗС. Для защиты поверхности тела использовать подручные средства. Оповестить соседей о полученной информации. Оказать помощь больным и престарелым. Загерметизировать продукты питания и запасы воды. Укрыть с/х животных
«Химическая тревога»	Отдать команду на введение режима защиты персонала: №1 или №2.	Немедленно надеть СИЗ (ВМП), защитную одежду, укрыть детей (до 1,5 лет) в КЗД и провести герметизацию помещений. Отключить вентиляцию, электроэнергию, при наличии укрыться в убежище (в случае заражения хлором подняться на верхний этаж). Все граждане, находящиеся вне убежищ, должны немедленно надеть СИЗ (ВМП), защитную одежду и быстро выйти из зоны заражения в перпендикулярном направлении. При преодолении ЗХЗ принять антидот из КИМГЗ (карбоксим), при бактериологическом заражении территории принять противобактериальное средство из КИМГЗ (доксциклин).